

URZĄD MIEJSKI W BIAŁEJ PISKIEJ
WPLYNEŁO DNIA
OFERTA REALIZACJI ZADANIA PUBLICZNEGO

2012-11-19

L.dz. 100922 zał.

Przek. do zał.

Data i miejsce złożenia oferty
(wypełnia organ administracji
publicznej)

OFERTA

ORGANIZACJI POZARZĄDOWEJ O KTÓREJ MOWA W ART. 3
UST. 3 USTAWY Z DNIA 24 KWIETNIA 2003 r. O DZIAŁALNOŚCI POŻYTKU
PUBLICZNEGO I O WOLONTARIACIE (Dz. U. z 2010 r. Nr 234, poz. 1536)¹⁾,
REALIZACJI ZADANIA PUBLICZNEGO

Kultura fizyczna 2012
(rodzaj zadania publicznego²⁾)

Wykonanie ogrodzenia placu zabaw w miejscowości Kowalewo
(tytuł zadania publicznego)

w okresie od 26.11.2012r. do 14.12.2012r.

W FORMIE
WSPIERANIA REALIZACJI ZADANIA PUBLICZNEGO¹⁾

PRZEZ

Gminę Biała Piska
(organ administracji publicznej)

składana na podstawie przepisów działu II rozdziału 2 ustawy z dnia
24 kwietnia 2003 r.
o działalności pożytku publicznego i o wolontariacie

Białowoda
Kowalewo

I. Dane oferenta

1) nazwa: **Stowarzyszenie Rozwoju i Integracji Środowisk Wiejskich w Gminie Biała Piska**

2) forma prawna:

() **stowarzyszenie**

3) numer w Krajowym Rejestrze Sądowym, w innym rejestrze lub ewidencji: **0000352586**

4) data wpisu, rejestracji lub utworzenia:⁶⁾ **06.04.2010r.**

5) nr NIP: **849-157-24-99** nr REGON: **280494433**

6) adres:

miejsowość: **Kowalewo 5, 12-230 Biała**

gmina: Biała Piska powiat: Piski

województwo: Warmińsko-Mazurskie

7) tel.: 660663946

8) numer rachunku bankowego: 10 9364 0000 2007 0016 7963 0002

nazwa banku: WMBS Oddział w Białej Piskiej

9) nazwiska i imiona osób upoważnionych do reprezentowania oferenta/offerentów¹⁾:

a) **Iwona Kowalczuk - Wiceprezes**

b) **Katarzyna Brodowska - Skarbnik**

10) nazwa, adres i telefon kontaktowy jednostki organizacyjnej bezpośrednio wykonującej zadanie, o którym mowa w ofercie: - **nie dotyczy**

11) osoba upoważniona do składania wyjaśnień dotyczących oferty (imię i nazwisko oraz nr telefonu kontaktowego)

Iwona Kowalczuk tel. 660663946

12) przedmiot działalności pożytku publicznego:

a) działalność nieodpłatna pożytku publicznego

1) organizowanie wszelkich form edukacji dla dzieci, młodzieży i osób dorosłych, kursów, szkoleń, warsztatów, seminariów, konferencji i doradztwa,

2) udzielanie pomocy dzieciom i młodzieży w wyrównywaniu szans edukacyjnych;

3) szeroko rozumianą działalność kulturalną, w tym działania na rzecz zachowania i rozwoju lokalnej tożsamości, tradycji, obyczajów i dóbr kultury,

4) prowadzenie działalności doradczej i informacyjnej na rzecz społeczeństwa,

5) organizowanie wsparcia dla rodzin w trudnej sytuacji oraz pomocy i opieki dla osób starszych i niepełnosprawnych,

6) organizowanie akcji charytatywnych, festynów, aukcji, koncertów i wystaw,

7) promocję zdrowia i zdrowego stylu życia w jak najszerszym rozumieniu tych pojęć,

8) upowszechnianie i ochrona wolności i praw człowieka oraz swobód obywatelskich,

9) działalność na rzecz równych praw kobiet i mężczyzn,

10) wspieranie działań społecznych i zawodowych kobiet wiejskich,

11) popieranie i rozwijanie inicjatyw społecznych mieszkańców wsi,

12) ochronę przyrody i krajobrazu, wspieranie rozwoju turystyki i agroturystyki,

13) upowszechnianie sportu, rekreacji oraz aktywnego wypoczynku,

14) organizowanie i prowadzenie działań na rzecz rozwoju infrastruktury wsi,

15) wspieranie przedsiębiorczości i rozwoju gospodarczego wsi, tworzenie nowych miejsc pracy,

16) wprowadzanie w życie i propagowanie zasad rozwoju zrównoważonego i działań na rzecz ekologii,

17) popularyzację rolnictwa ekologicznego i promowanie produktów lokalnych,

18) wspieranie aktywnego uczestnictwa mieszkańców wsi w Unii Europejskiej i przeciwdziałanie negatywnym skutkom integracji europejskiej i globalizacji,

19) podejmowanie w ramach obowiązujących przepisów wszelkich przedsięwzięć związanych z rozwojem wsi,

20) prowadzenie innych działań sprzyjających realizacji statutowych celów Stowarzyszenia.

*Brodowska
Kowalczuk*

b) działalność odpłatna pożytku publicznego – nie dotyczy

13) jeżeli oferent prowadzi działalność gospodarczą:

a) numer wpisu do rejestru przedsiębiorców - **nie dotyczy**

b) przedmiot działalności gospodarczej - **nie dotyczy**

II. Informacja o sposobie reprezentacji oferentów wobec organu administracji publicznej wraz z przytoczeniem podstawy prawnej

Do zawierania umów, udzielania pełnomocnictwa i składania innych oświadczeń woli, w szczególności w sprawach majątkowych, wymagane jest współdziałanie dwóch członków Zarządu (statut, KRS).

III. Szczegółowy zakres rzeczowy zadania publicznego proponowanego do realizacji

1. Krótka charakterystyka zadania publicznego

Poprawa i rozwój infrastruktury służącej działalności społecznej.

2. Opis potrzeb wskazujących na konieczność wykonania zadania publicznego, opis ich przyczyn oraz skutków

Realizacja inwestycji poprawi bezpieczeństwo dzieci korzystających z placu zabaw.

3. Opis grup adresatów zadania publicznego

Mieszkańcy Sołectwa Kowalewo.

4. Uzasadnienie potrzeby dofinansowania z dotacji inwestycji związanych z realizacją zadania publicznego, w szczególności ze wskazaniem, w jaki sposób przyczyni się to do podwyższenia standardu realizacji zadania

Każde tego typu przedsięwzięcie przekłada się na podniesienie jakości życia mieszkańców. Struktura mieszkańców wykazuje tendencje rozwojowe, przybywa mieszkańców młodych, posiadających dzieci. Osiągnięcie tak założonego celu jest możliwe poprzez zagospodarowanie części wspólnych, ogólnodostępnych wsi, poprzez poprawę infrastruktury sportowej, kulturalnej czy terenów rekreacyjnych.

5. Informacja, czy w ciągu ostatnich 5 lat oferent otrzymał dotację na dofinansowanie inwestycji związanych z realizacją zadania publicznego z podaniem inwestycji, które zostały dofinansowane, organu, który udzielił dofinansowania, oraz daty otrzymania dotacji - **nie dotyczy**

6. Zakładane cele realizacji zadania publicznego oraz sposób ich realizacji

*Wykonanie ogrodzenia drewnianego placu zabaw.
Wykonanie ogrodzenia przez lokalnych przedsiębiorców.*

7. Miejsce realizacji zadania publicznego

Miejscowość Kowalewo działka nr 82/44.

*Brochowski
Kowalewo*

8. Opis poszczególnych działań w zakresie realizacji zadania publicznego

Wykonanie ogrodzenia drewnianego na słupkach stalowych placu zabaw w miejscowości Kowalewo na działce nr 82/44 kwota 9 480,00 zł.

9. Harmonogram

Zadanie publiczne realizowane w okresie od 26.11.2012r. do 14.12.2012r.

Poszczególne działania w zakresie realizowanego zadania publicznego ¹⁴⁾	Terminy realizacji poszczególnych działań	Oferent lub inny podmiot odpowiedzialny za działanie w zakresie realizowanego zadania publicznego
Wykonanie ogrodzenia placu zabaw	26.11.2012r.	Stowarzyszenie Rozwoju i Integracji Środowisk Wiejskich w Gminie Biała Piska

10. Zakładane rezultaty realizacji zadania publicznego¹⁵⁾

Wykonanie ogrodzenia drewnianego placu zabaw, poprawi bezpieczeństwo dzieci korzystający z placu zabaw.

IV. Kalkulacja przewidywanych kosztów realizacji zadania publicznego

1. Kosztorys ze względu na rodzaj kosztów:

Lp.	Rodzaj kosztów ¹⁶⁾	Ilość jednostek	Koszt jednostkowy (w zł)	Rodzaj miary	Koszt całkowity (w zł)	z tego do pokrycia z wnioskowanej dotacji (w zł)	z tego z finansowych środków własnych, środków z innych źródeł, w tym wpłat i opłat adresatów zadania publicznego ¹⁷⁾ (w zł)	Koszt do pokrycia z wkładu osobowego, w tym pracy społecznej członków i świadczeń wolontariuszy (w zł)
I	Koszty merytoryczne Wykonanie							
	ogrodzenia drewnianego na słupkach stalowych placu zabaw w miejscowości Kowalewo	1	9 480,00	usługa	9 480,00	5 000,00	4 480,00	0
II	Koszty obsługi zadania publicznego, w tym koszty administracyjne	0	0	0	0	0	0	0
III	Inne koszty, w tym koszty wyposażenia i promocji po	0	0	0	0	0	0	0
IV	Ogółem:	1	9 480,00		9 480,00	5 000,00	4 480,00	0

Brodowski
Kowalewo

2. Przewidywane źródła finansowania zadania publicznego

1	Wnioskowana kwota dotacji	5 000,00 zł.	52,74%
2	Środki finansowe własne	0	0
3	Środki finansowe z innych źródeł ogółem (środki finansowe wymienione w pkt 3.1 – 3.3)	0	0
3.1	wpłaty i opłaty adresatów zadania publicznego	0	0
3.2	środki finansowe z innych źródeł publicznych (w szczególności: dotacje z budżetu państwa lub budżetu jednostki samorządu terytorialnego, funduszy celowych, środki z funduszy strukturalnych) – Program Operacyjny „Zrównoważony rozwój sektora rybołówstwa i nadbrzeżnych obszarów rybackich 2007-2013”	4 480,00 zł.	47,26%
3.3	pozostałe	0	0
4	Wkład osobowy (w tym świadczenia wolontariuszy i praca społeczna członków)	0	0
5	Ogółem (środki wymienione w pkt 1 – 4)	9 480,00 zł.	100 %

3. Finansowe środki z innych źródeł publicznych²¹⁾

Nazwa organu administracji publicznej lub innej jednostki sektora finansów publicznych	Kwota środków (w zł)	Informacja o tym, czy wniosek (oferta) o przyznanie środków został(-a) rozpatrzony(-a) pozytywnie, czy też nie został(-a) jeszcze rozpatrzony(-a)	Termin rozpatrzenia – w przypadku wniosków (ofert) nierozpatrzonych do czasu złożenia niniejszej oferty
Samorząd Województwa Warmińsko-Mazurskiego	4 480,00	TAK	nie dotyczy

Uwagi, które mogą mieć znaczenie przy ocenie kosztorysu:

V. Inne wybrane informacje dotyczące zadania publicznego

1. Zasoby kadrowe przewidywane do wykorzystania przy realizacji zadania publicznego

Iwona Kowalczyk, Mariola Kobus

2. Zasoby rzeczowe oferenta przewidywane do wykorzystania przy realizacji zadania – **nie dotyczy**

3. Dotychczasowe doświadczenia w realizacji zadań publicznych podobnego rodzaju (ze wskazaniem, które z tych zadań realizowane były we współpracy z administracją publiczną)

Stowarzyszenie w bieżącym roku zrealizowało projekt pt. Cykl imprez integracyjnych pn: „Taaakie Kowalewo”, z udziałem środków z unii europejskiej oraz Nadleśnictwa Drygały.

*Brodowska
Mowlik*

4. Informacja, czy oferent przewiduje zlecać realizację zadania publicznego w trybie, o którym mowa w art. 16 ust. 7 ustawy z dnia 24 kwietnia 2003 r. o działalności pożytku publicznego i o wolontariacie – **nie dotyczy.**

Oświadczam, że:

- 1) proponowane zadanie publiczne w całości mieści się w zakresie działalności pożytku publicznego oferenta,
- 2) w ramach składanej oferty nie przewidujemy pobierania opłat od adresatów zadania,
- 3) oferent jest związany niniejszą ofertą do dnia 15.12.2012r.
- 4) w zakresie związanym z otwartym konkursem ofert, w tym z gromadzeniem, przetwarzaniem i przekazywaniem danych osobowych, a także wprowadzaniem ich do systemów informatycznych, osoby, których te dane dotyczą, złożyły stosowne oświadczenia zgodnie z ustawą z dnia 29 sierpnia 1997 r. o ochronie danych osobowych (Dz. U. z 2002 r. Nr 101, poz. 926, z późn. zm.);
- 5) oferent składający niniejszą ofertę nie zalega z opłacaniem należności z tytułu zobowiązań podatkowych/składek na ubezpieczenia społeczne,
- 6) dane określone w części I niniejszej oferty są zgodne z Krajowym Rejestrem Sądowym,
- 7) wszystkie podane w ofercie oraz załącznikach informacje są zgodne z aktualnym stanem prawnym i faktycznym.

Stowarzyszenie Rozwoju i Integracji
Środowisk Wiejskich
w Gminie Biała Piska
12-230 Biała Piska, Kowalewo 5
NIP 849-157-24-99 REGON 280494433

*Mona Kowalczyk
Katarzyna Bodowska*

(podpis osób upoważnionych
do składania oświadczeń woli w imieniu
oferenta)

Data Kowalewo 19.11.2012r.

Załączniki:

1. Informacja odpowiadająca odpisowi aktualnemu z rejestru stowarzyszeń, innych organizacji społecznych i zawodowych,
2. Kopia kosztorysu ślepego,
3. Kopia szkicu ogrodzenia placu zabaw,
4. Kopia mapy ewidencyjnej.

Poświadczenie złożenia oferty

Adnotacje urzędowe

Bodowska

CENTRALNA INFORMACJA KRAJOWEGO REJESTRU SĄDOWEGO

KRAJOWY REJESTR SĄDOWY

Stan na dzień 18.11.2012 godz. 17:54:53

Numer KRS: 0000352586

**Informacja odpowiadająca odpisowi aktualnemu
Z REJESTRU STOWARZYSZEŃ, INNYCH ORGANIZACJI SPOŁECZNYCH I ZAWODOWYCH,
FUNDACJI ORAZ SAMODZIELNYCH PUBLICZNYCH ZAKŁADÓW OPIEKI ZDROWOTNEJ**

PODMIOT NIEWPISANY DO REJESTRU PRZEDSIĘBIORCÓW

Data rejestracji w Krajowym Rejestrze Sądowym		06.04.2010	
Ostatni wpis	Numer wpisu	2	Data dokonania wpisu
	Sygnatura akt	OL.VIII NS-REJ.KRS/7209/11/312	
	Oznaczenie sądu	SĄD REJONOWY W OLSZTYNIE, VIII WYDZIAŁ GOSPODARCZY KRAJOWEGO REJESTRU SĄDOWEGO	

Dział 1

Rubryka 1 - Dane podmiotu	
1.Oznaczenie rodzaju organizacji	STOWARZYSZENIE
2.Numer REGON/NIP	REGON: 280494433, NIP: 8491572499
3.Nazwa	STOWARZYSZENIE ROZWOJU I INTEGRACJI ŚRODOWISK WIEJSKICH W GMINIE BIAŁA PISKA
4.Dane o wcześniejszej rejestracji	-----
5.Czy podmiot posiada status organizacji pożytku publicznego?	NIE

Rubryka 2 - Siedziba i adres podmiotu	
1.Siedziba	kraj POLSKA, woj. WARMIŃSKO-MAZURSKIE, powiat PISKI, gmina BIAŁA PISKA, miejsc. KOWALEWO
2.Adres	ul. ---, nr 5, lok. ---, miejsc. KOWALEWO, kod 12-230, poczta BIAŁA PISKA, kraj POLSKA
3.Adres poczty elektronicznej	-----
4.Adres strony internetowej	-----

Rubryka 3 - Jednostki terenowe lub oddziały	
Brak wpisów	

Rubryka 4 - Informacje o statucie		
1.Informacja o sporządzeniu lub zmianie statutu	1	26.02.2010R.

Rubryka 5	
1.Czas, na jaki została utworzona organizacja	NIEOZNACZONY

Rubryka 6 - Sposób powstania podmiotu
Brak wpisów

Rubryka 7 - Komitet założycielski
Brak wpisów

Rubryka 8 - Organ sprawujący nadzór	
1.Nazwa organu	STAROSTA POWIATU PISKIEGO

Dział 2

Rubryka 1 - Organ uprawniony do reprezentacji podmiotu		
1.Nazwa organu uprawnionego do reprezentowania podmiotu	ZARZĄD	
2.Sposób reprezentacji podmiotu	DO ZAWIERANIA UMÓW, UDZIELANIA PEŁNOMOCNICTWA I SKŁADANIA INNYCH OŚWIADCZEŃ WOLI, W SZCZEGÓLNOŚCI W SPRAWACH MAJĄTKOWYCH, WYMAGANE JEST WSPÓŁDZIAŁANIE DWÓCH CZŁONKÓW ZARZĄDU.	
Podrubryka 1 Dane osób wchodzących w skład organu		
1	1.Nazwisko / Nazwa lub firma	KOBUS
	2.Imiona	MARIOLA
	3.Numer PESEL/REGON	73123011963
	4.Numer KRS	****
	5.Funkcja w organie reprezentującym	PREZES
2	1.Nazwisko / Nazwa lub firma	KOWALCZUK
	2.Imiona	IWONA
	3.Numer PESEL/REGON	70010912088
	4.Numer KRS	****
	5.Funkcja w organie reprezentującym	WICEPREZES
3	1.Nazwisko / Nazwa lub firma	JABŁOŃSKA
	2.Imiona	KAMILA
	3.Numer PESEL/REGON	83010914424
	4.Numer KRS	****
	5.Funkcja w organie reprezentującym	SEKRETARZ
4	1.Nazwisko / Nazwa lub firma	BRODOWSKA
	2.Imiona	KATARZYNA

3.Numer PESEL/REGON	84031411066
4.Numer KRS	****
5.Funkcja w organie reprezentującym	SKARBNIK

Rubryka 2 - Organ nadzoru			
1	1.Nazwa organu	KOMISJA REWIZYJNA	
	Podrubryka 1 Dane osób wchodzących w skład organu		
	1	1.Nazwisko / Nazwa lub firma	KOWALEWSKI
		2.Imiona	WOJCIECH
		3.Numer PESEL/REGON	74101412495
		4.Numer KRS	****
	2	1.Nazwisko / Nazwa lub firma	GÓRSKA
		2.Imiona	WIESŁAWA
		3.Numer PESEL/REGON	64042713962
		4.Numer KRS	****
	3	1.Nazwisko / Nazwa lub firma	KOTOWSKA
		2.Imiona	JADWIGA
		3.Numer PESEL/REGON	51061618147
		4.Numer KRS	****
	4	1.Nazwisko / Nazwa lub firma	JÓŻWIK
		2.Imiona	IRENA
		3.Numer PESEL/REGON	54032719845
4.Numer KRS		****	

Rubryka 3
Brak wpisów

Dział 3

Rubryka 1 - Nie dotyczy
Brak wpisów

Rubryka 2 - Nie dotyczy
Brak wpisów

Rubryka 3 - Cel działania organizacji	
1.Cel działania	CELEM DZIAŁANIA STOWARZYSZENIA JEST DZIAŁALNOŚĆ PUBLICZNA NA RZECZ POPRAWY

WARUNKÓW ŻYCIA SPOŁECZNOŚCI Z ŚRODOWISK WIEJSKICH W GMINIE BIAŁA PISKA, W SZCZEGÓLNOŚCI POPRZECZ WYKONYWANIE ZADAŃ W ZAKRESIE:

- 1.POMOCY SPOŁECZNEJ, W TYM POMOCY RODZINOM I OSOBOM W TRUDNEJ SYTUACJI ŻYCIOWEJ ORAZ WYRÓWNYWANIA SZANS TYCH OSÓB I RODZIN
- 2.DZIAŁALNOŚCI CHARYTATYWNEJ
- 3.PODTRZYMYWANIA TRADYCJI NARODOWEJ, PIELĘGNOWANIA POLSKOŚCI ORAZ ROZWOJU ŚWIADOMOŚCI NARODOWEJ, OBYWATELSKIEJ I KULTUROWEJ
- 4.OCHRONY I PROMOCJI ZDROWIA
- 5.DZIAŁANIA NA RZECZ OSÓB NIEPEŁNOSPRAWNYCH
- 6.PROMOCJI ZATRUDNIENIA I AKTYWIZACJI ZAWODOWEJ OSÓB POZOSTAJĄCYCH BEZ PRACY I ZAGROŻONYCH ZWOLNIENIEM Z PRACY
- 7.DZIAŁALNOŚCI WSPOMAGAJĄCEJ ROZWÓJ GOSPODARCTWA, W TYM ROZWÓJ PRZEDSIĘBIORCZOŚCI
- 8.DZIAŁALNOŚCI WSPOMAGAJĄCEJ ROZWÓJ WSPÓLNOT I SPOŁECZNOŚCI LOKALNYCH
- 9.NAUKI, EDUKACJI, OŚWIATY I WYCHOWANIA
- 10.KULTURY, SZTUKI, OCHRONY DÓBR KULTURY I TRADYCJI
- 11.UPOWSZECHNIANIA KULTURY FIZYCZNEJ, SPORTU I TURYSTYKI
- 12.EKOLOGII I OCHRONY ZWIERZĄT ORAZ OCHRONY DZIEDZICTWA PRZYRODNICZEGO
- 13.PORZĄDKU I BEZPIECZEŃSTWA PUBLICZNEGO ORAZ PRZECIWDZIAŁANIA PATOLOGIOM SPOŁECZNYM
- 14.UPOWSZECHNIANIA I OCHRONY WOLNOŚCI I PRAW CZŁOWIEKA ORAZ SWOBÓD OBYWATELSKICH, A TAKŻE DZIAŁAŃ WSPOMAGAJĄCYCH ROZWÓJ DEMOKRACJI
- 15.RATOWNICTWA I OCHRONY LUDNOŚCI
- 16.UPOWSZECHNIANIA I OCHRONY PRAW KONSUMENTÓW
- 17.DZIAŁAŃ NA RZECZ INTEGRACJI EUROPEJSKIEJ ORAZ ROZWIJANIA KONTAKTÓW I WSPÓŁPRACY MIĘDZY SPOŁECZEŃSTWAMI
- 18.PROMOCJI I ORGANIZACJI WOLONTARIATU
- 19.UPOWSZECHNIANIA I ROZWIJANIA KULTURY REGIONALNEJ
- 20.WSPIERANIE WSZECZSTRONNEGO I ZRÓWNOWAŻONEGO ROZWOJU: SPOŁECZNEGO, KULTURALNEGO, I GOSPODARCZEGO
- 21.INTEGRACJA MIESZKAŃCÓW WSI, PRZECIWDZIAŁANIE BEZRADNOŚCI I WYKLUCZENIU SPOŁECZNEMU
- 22.WSPIERANIE DEMOKRACJI I BUDOWANIE SPOŁECZEŃSTWA OBYWATELSKIEGO W ŚRODOWISKU LOKALNYM

Rubryka 4 - Przedmiot działalności statutowej organizacji pożytku publicznego

Brak wpisów

Dział 4

Rubryka 1 - Zaległości

Brak wpisów

Rubryka 2 - Wierzytelności

Brak wpisów

Rubryka 3 - Informacje o zabezpieczeniu majątku dłużnika w postępowaniu w przedmiocie ogłoszenia upadłości, o oddaleniu wniosku o ogłoszenie upadłości z uwagi na fakt, że majątek niewypłacalnego dłużnika nie wystarcza na zaspokojenie kosztów postępowania

Brak wpisów

Rubryka 4 - Umorzenie prowadzonej przeciwko podmiotowi egzekucji z uwagi na fakt, że z egzekucji nie uzyska się sumy wyższej od kosztów egzekucyjnych

Brak wpisów

Dział 5

Rubryka 1 - Kurator

Brak wpisów

Dział 6

Rubryka 1 - Likwidacja

Brak wpisów

Rubryka 2 - Informacja o rozwiązaniu organizacji

Brak wpisów

Rubryka 3 - Zarząd komisaryczny lub przymusowy lub przedstawiciel do prowadzenia bieżących spraw stowarzyszenia

Brak wpisów

Rubryka 4 - Informacja o połączeniu lub podziale

Brak wpisów

Rubryka 5 - Informacja o postępowaniu upadłościowym

Brak wpisów

Rubryka 6 - Informacja o postępowaniu układowym

Brak wpisów

Rubryka 7 - Informacja o postępowaniu naprawczym

Brak wpisów

Rubryka 8 - Informacja o zawieszeniu działalności gospodarczej

Brak wpisów

data sporządzenia wydruku 18.11.2012

adres strony internetowej, na której są dostępne informacje z rejestru: <https://ems.ms.gov.pl>

STATUT

Stowarzyszenia Rozwoju i Integracji Środowisk Wiejskich w Gminie Biała Piska

Rozdział I

Postanowienia ogólne

§1

1. Stowarzyszenie Rozwoju i Integracji Środowisk Wiejskich w Gminie Biała Piska zwane dalej "Stowarzyszeniem" działa na mocy ustawy z dnia 7 kwietnia 1989 r. prawo o stowarzyszeniach (Dz.U. 2001r. Nr 79, poz. 855, z późniejszymi zmianami) oraz niniejszego statutu.
2. Nazwa Stowarzyszenia jest prawnie zastrzeżona.

§2

1. Stowarzyszenie jest apolitycznym, dobrowolnym, samorządnym i trwałym zrzeszeniem o celach niezarobkowych.
2. Swoją działalność prowadzi na rzecz ogółu społeczeństwa. Działalność ta może być odpłatna lub nieodpłatna.

§3

Terenem działania Stowarzyszenia jest obszar Rzeczypospolitej Polskiej oraz, z zachowaniem obowiązujących przepisów, terytoria innych państw.

§4

Siedzibą Stowarzyszenia jest wieś Kowalewo w Gminie Biała Piska.

§5

Stowarzyszenie, po jego zarejestrowaniu, nabywa osobowość prawną.

§6

1. Stowarzyszenie opiera swoją działalność na pracy społecznej członków.
2. Do prowadzenia swych spraw może zatrudniać pracowników.

§7

Stowarzyszenie ma prawo używania pieczęci oraz może posiadać godło ustanowione w zgodzie z obowiązującymi przepisami.

§8

Stowarzyszenie może być członkiem krajowych i międzynarodowych organizacji o tym samym lub podobnym profilu działania.

Jan
Kobus Huber
Kowalewo
Trzeszniewska
Bartacka
Kicińska
MB

Tobiasz i Teresa
Supińska Zefimura
Olucjuszka
Długosina
Lionka
Kobusowa Kowalewo
Hochberg Halabek
Teresa Trzask

Kowalewska Jolanta
Kowalewski Wojciech
Limosa
Cinck

z upoważnieniem
z upoważnieniem
17.11.2012
Kowalewo

Rozdział II
Cele i sposoby działania

§9

Celem działania Stowarzyszenia jest działalność publiczna na rzecz poprawy warunków życia społeczności z środowisk wiejskich w Gminie Biała Piska, w szczególności poprzez wykonywanie zadań w zakresie:

- 1) pomocy społecznej, w tym pomocy rodzinom i osobom w trudnej sytuacji życiowej oraz wyrównywania szans tych osób i rodzin,
- 2) działalności charytatywnej,
- 3) podtrzymywania tradycji narodowej, pielęgnowania polskości oraz rozwoju świadomości narodowej, obywatelskiej i kulturowej,
- 4) ochrony i promocji zdrowia,
- 5) działania na rzecz osób niepełnosprawnych,
- 6) promocji zatrudnienia i aktywizacji zawodowej osób pozostających bez pracy i zagrożonych zwolnieniem z pracy,
- 7) działalności wspomagającej rozwój gospodarczy, w tym rozwój przedsiębiorczości,
- 8) działalności wspomagającej rozwój wspólnot i społeczności lokalnych,
- 9) nauki, edukacji, oświaty i wychowania,
- 10) kultury, sztuki, ochrony dóbr kultury i tradycji,
- 11) upowszechniania kultury fizycznej, sportu i turystyki,
- 12) ekologii i ochrony zwierząt oraz ochrony dziedzictwa przyrodniczego,
- 13) porządku i bezpieczeństwa publicznego oraz przeciwdziałania patologiom społecznym,
- 14) upowszechniania i ochrony wolności i praw człowieka oraz swobód obywatelskich, a także działań wspomagających rozwój demokracji,
- 15) ratownictwa i ochrony ludności,
- 16) upowszechniania i ochrony praw konsumentów,
- 17) działań na rzecz integracji europejskiej oraz rozwijania kontaktów i współpracy między społeczeństwami,
- 18) promocji i organizacji wolontariatu,
- 19) upowszechniania i rozwijania kultury regionalnej,
- 20) wspieranie wszechstronnego i zrównoważonego rozwoju: społecznego, kulturalnego i gospodarczego,
- 21) integracja mieszkańców wsi, przeciwdziałanie bezradności i wykluczeniu społecznemu,
- 22) wspieranie demokracji i budowanie społeczeństwa obywatelskiego w środowisku lokalnym.

§10

Stowarzyszenie realizuje swoje cele poprzez:

- 1) organizowanie wszelkich form edukacji dla dzieci, młodzieży i osób dorosłych, kursów, szkoleń, warsztatów, seminariów, konferencji i doradztwa,
- 2) udzielanie pomocy dzieciom i młodzieży w wyrównywaniu szans edukacyjnych;
- 3) szeroko rozumianą działalność kulturalną, w tym działania na rzecz zachowania i rozwoju lokalnej tożsamości, tradycji, obyczajów i dóbr kultury,
- 4) prowadzenie działalności doradczej i informacyjnej na rzecz społeczeństwa,
- 5) organizowanie wsparcia dla rodzin w trudnej sytuacji oraz pomocy i opieki dla osób starszych i niepełnosprawnych,

*Ze społeczności
L. w. Piska
19.11.2012
M. Kowalska*

*Jadwis
Udwin Kim
Trześniowska*

*Włodzko
Zielinska
MB
Włoc
Supinska
Zofia
Pienopim
Dziupzime
Włodzko Kowalska*

*Jozyna Fozurk
Grodzka Katarzyna
Włodzko Górska
Kowalska Jolanta
Kowalska Wojciech*

- 6) organizowanie akcji charytatywnych, festynów, aukcji, koncertów i wystaw,
- 7) promocję zdrowia i zdrowego stylu życia w jak najszerszym rozumieniu tych pojęć,
- 8) upowszechnianie i ochrona wolności i praw człowieka oraz swobód obywatelskich,
- 9) działalność na rzecz równych praw kobiet i mężczyzn,
- 10) wspieranie działań społecznych i zawodowych kobiet wiejskich,
- 11) popieranie i rozwijanie inicjatyw społecznych mieszkańców wsi,
- 12) ochronę przyrody i krajobrazu, wspieranie rozwoju turystyki i agroturystyki,
- 13) upowszechnianie sportu, rekreacji oraz aktywnego wypoczynku,
- 14) organizowanie i prowadzenie działań na rzecz rozwoju infrastruktury wsi,
- 15) wspieranie przedsiębiorczości i rozwoju gospodarczego wsi, tworzenie nowych miejsc pracy,
- 16) wprowadzanie w życie i propagowanie zasad rozwoju zrównoważonego i działań na rzecz ekologii,
- 17) popularyzację rolnictwa ekologicznego i promowanie produktów lokalnych,
- 18) wspieranie aktywnego uczestnictwa mieszkańców wsi w Unii Europejskiej i przeciwdziałanie negatywnym skutkom integracji europejskiej i globalizacji,
- 19) podejmowanie w ramach obowiązujących przepisów wszelkich przedsięwzięć związanych z rozwojem wsi,
- 20) prowadzenie innych działań sprzyjających realizacji statutowych celów Stowarzyszenia.

§11

1. Majątek stowarzyszenia powstaje ze składek członkowskich, darowizn, spadków, zapisów, dochodów z majątku stowarzyszenia oraz ofiarności publicznej.
2. Cały uzyskany dochód Stowarzyszenia przeznaczany jest na działalność, o której mowa w §9 niniejszego statutu i nie może być przeznaczony do podziału między jego członków.
3. Stowarzyszenie może otrzymywać dotacje.

Rozdział III

Członkowie, ich prawa i obowiązki

§12

Członkowie Stowarzyszenia dzielą się na:

- 1) członków zwyczajnych,
- 2) członków wspierających,
- 3) członków honorowych.

§13

1. Członkami zwyczajnymi Stowarzyszenia mogą być osoby fizyczne:
 - a) posiadające pełną zdolność do czynności prawnych i niepozbawione praw publicznych,
 - b) małoletni w wieku od 16 do 18 lat, którzy mają ograniczoną zdolność do czynności prawnych,
 - c) małoletni poniżej 16 lat za zgodą przedstawicieli ustawowych.
2. Członkiem wspierającym może być osoba fizyczna i prawna zainteresowana działalnością Stowarzyszenia, która zadeklarowała na jego rzecz pomoc finansową, rzeczową lub intelektualną. Osoba prawna działa w Stowarzyszeniu przez swojego przedstawiciela.

Do zgodności z zapisami 19.11.2012r. Krawiec

*Wojciech Kowalski
Kowalski
Kowalski
Kowalski*

*Bieda
Zielinski
MB*

*Supina
Dlugosz
Cimoch*

*Kowalski
Kowalski
Kowalski
Kowalski*

3. Członków zwyczajnych i wspierających przyjmuje w drodze uchwały Zarząd, na podstawie pisemnej deklaracji.
4. Członkiem honorowym może być każda osoba fizyczna, bez względu na jej miejsce zamieszkania, której godność tę nada Walne Zebranie Członków za szczególne zasługi dla Stowarzyszenia.
5. Nadanie członkowi zwyczajnemu Stowarzyszenia godności członka honorowego, nie powoduje utraty przez niego praw i obowiązków jako członka zwyczajnego.
6. Cudzoziemcy, bez względu na miejsce zamieszkania, mogą być członkami stowarzyszenia zgodnie z przepisami obowiązującymi obywateli polskich.

§14

1. Kandydat do Stowarzyszenia składa pisemną deklarację zawierającą oświadczenie o przystąpieniu i zobowiązanie do opłacania składek, a ponadto:
 - a) osoby fizyczne: imię (imiona) i nazwisko, datę i miejsce urodzenia, adres, numer PESEL,
 - b) osoby prawne: nazwę (firmę), siedzibę, adres, numer Regon, dołączając także odpis z właściwego rejestru, jeżeli podlegają wpisowi do rejestru.
2. O przyjęciu w poczet członków Stowarzyszenia decyduje Zarząd w formie uchwały.
3. O swojej decyzji Zarząd powiadamia pisemnie zainteresowanego.
4. Od decyzji odmownej zainteresowanemu przysługuje prawo odwołania do Walnego Zebrania Członków, którego uchwała w tym przedmiocie jest ostateczna. Odwołanie należy wnieść w terminie 1 miesiąca od otrzymania pisemnej informacji o decyzji Zarządu.

§15

1. Członek zwyczajny Stowarzyszenia ma w szczególności prawo do:
 - a) uczestnictwa w Walnych Zebraniach Członków i brania udziału w głosowaniu,
 - b) wybierania i bycia wybranym do organów Stowarzyszenia,
 - c) zgłaszania do organów Stowarzyszenia wniosków w sprawach związanych z jego działalnością,
 - d) uczestniczenia w spotkaniach i imprezach organizowanych przez Stowarzyszenie.
2. Członek zwyczajny zobowiązany jest do:
 - 1) aktywnego realizowania celów statutowych Stowarzyszenia,
 - 2) przestrzegania statutu, regulaminów i uchwał władz Stowarzyszenia,
 - 3) opłacania składek i innych świadczeń na rzecz Stowarzyszenia.
3. Członek zwyczajny małoletni poniżej 16 lat:
 - a) nie ma prawa udziału w głosowaniu na walnym zebraniu członków,
 - b) nie korzystania z czynnego i biernego prawa wyborczego do władz stowarzyszenia.

Zapewnił z opiekunem 19.11.2012 Mrowka

§16

1. Członkowie wspierający i honorowi nie posiadają biernego oraz czynnego prawa wyborczego, mogą jednak brać udział, z głosem doradczym, w statutowych władzach Stowarzyszenia.
2. Członek wspierający ma obowiązek wywiązywania się z zadeklarowanych świadczeń przestrzegania statutu oraz uchwał władz Stowarzyszenia.

Winniewska, Zielinska, J.B. Olek, Sapinska, Majumca, Pielujozim, Dłupozim, Jablonska, Kowalska, Gosciniak, Kofarska, Cimosz

3. Członkowie honorowi są zwolnieni ze składek członkowskich

§17

1. Członkostwo w Stowarzyszeniu ustaje na skutek:
 - a) pisemnej rezygnacji złożonej na ręce Zarządu,
 - b) śmierci członka,
 - c) utraty osobowości prawnej przez osoby prawne,
 - d) wykluczenia przez Zarząd z powodu łamania Statutu i nieprzestrzegania uchwał władz Stowarzyszenia,
 - e) wykluczenia przez Zarząd, na pisemny wniosek co najmniej 1/10 liczby członków,
 - f) utraty praw obywatelskich na mocy prawomocnego wyroku sądu.
2. Od uchwały Zarządu w sprawie pozbawienia członkostwa zainteresowanemu przysługuje odwołanie do Walnego Zebrania Członków.
3. Uchwała Walnego Zebrania Członków jest ostateczna.

Ze zgodności z 2011/12 Mandat

Rozdział IV Organy Stowarzyszenia

§18

Władzami Stowarzyszenia są:

- 1) Walne Zebranie Członków,
- 2) Zarząd,
- 3) Komisja Rewizyjna.

§19

1. Wyboru Zarządu Stowarzyszenia i Komisji Rewizyjnej dokonuje Walne Zebranie Członków spośród członków Stowarzyszenia w głosowaniu tajnym.
2. Walne Zebranie Członków może zarządzić głosowanie jawne.
3. Członkowie Zarządu i Komisji Rewizyjnej są wybierani na 3-letnią kadencję do czasu wyboru nowego Zarządu i Komisji Rewizyjnej. Mandat członków Zarządu i Komisji Rewizyjnej wygasa po pierwszym Walnym Zebraniu odbywającym się w roku kalendarzowym, w którym upływa okres kadencji.
4. Mandat członka Zarządu lub Komisji Rewizyjnej wygasa przed upływem kadencji z powodu:
 - a) ustania członkostwa w Stowarzyszeniu,
 - b) pisemnej rezygnacji,
 - c) odwołania przez Walne Zebranie Członków uchwałą podjętą większością 2/3 głosów.
5. W przypadkach wygaśnięcia mandatu członka Zarządu lub Komisji Rewizyjnej przed upływem kadencji Walne Zebranie Członków dokonuje uzupełnienia składu na okres do upływu kadencji.
6. W przypadku wygaśnięcia mandatu Członka Zarządu lub Komisji Rewizyjnej w sytuacjach wskazanych w ust. 4 lit. b pełni on swoją funkcję do czasu wyboru innej osoby na jego miejsce, chyba że Walne Zebranie Członków postanowi inaczej.

§20

1. Uchwały wszystkich organów Stowarzyszenia zapadają zwykłą większością głosów w obecności co najmniej połowy ogólnej liczby członków organu, o ile Statut nie stanowi inaczej.

*Kobus
Kobus
Kowalski
Kowalski
Kowalski*

*Kowalski
Kowalski
Kowalski
Kowalski*

*Kowalski
Kowalski
Kowalski
Kowalski*

*Kowalski
Kowalski
Kowalski
Kowalski*

2. Jeżeli w pierwszym terminie na Walnym Zebraniu Członków nie uczestniczy co najmniej połowa liczby członków, wówczas w drugim terminie posiedzenia uchwały mogą być podjęte odpowiednią większością głosów oddanych przez członków obecnych.
3. Drugi termin powinien być podany w zawiadomieniu o posiedzeniu i nie może być wyznaczony wcześniej niż po upływie jednej godziny po pierwszym terminie.
4. Walne Zebranie Członków zwoływane jest na podstawie uchwały Zarządu, przynajmniej raz w roku kalendarzowym.
5. Zarząd zawiadamia członków o terminie i proponowanym porządku obrad Walnego Zebrania przynajmniej na siedem dni przed jego terminem.
6. Zarząd jest zobowiązany zwołać Walne Zebranie Członków na wniosek Komisji Rewizyjnej lub 1/3 członków Stowarzyszenia. Zarząd zwołuje Walne Zebranie niezwłocznie po otrzymaniu wniosku, termin odbycia Walnego Zebrania musi przypadać w ciągu 2 miesięcy od chwili złożenia wniosku.
7. Do żądania zwołania Walnego Zebrania dołącza się proponowany porządek obrad, który Zarząd obowiązany jest uwzględnić. Porządek może być rozszerzony przez Zarząd o inne punkty.

§ 21

1. Do kompetencji Walnego Zebrania Członków w szczególności należy:
 - a) uchwalanie programów organizacyjnej i finansowej działalności Stowarzyszenia,
 - b) uchwalenie regulaminów działania Zarządu i Komisji Rewizyjnej,
 - c) rozpatrywanie i zatwierdzanie sprawozdania Komisji Rewizyjnej z działalności Stowarzyszenia,
 - d) rozpatrywanie i zatwierdzanie sprawozdań Zarządu z działalności minionej kadencji,
 - e) udzielanie, po wysłuchaniu wniosków Komisji Rewizyjnej, absolutorium ustępującemu Zarządowi,
 - f) wybór Prezesa i Członków Zarządu,
 - g) wybór członków Komisji Rewizyjnej,
 - h) uchwalenie Statutu Stowarzyszenia lub jego zmiany,
 - i) nadanie członkostwa honorowego Stowarzyszenia,
 - j) ustalanie wysokości składek członkowskich,
 - k) podjęcie uchwały w sprawie rozwiązania Stowarzyszenia i przeznaczenia jego majątku,
 - l) podejmowanie uchwał w sprawie przystąpienia do innych organizacji,
 - m) podejmowanie uchwał w przypadkach określonych niniejszym Statutem oraz w innych sprawach niezastrzeżonych do kompetencji pozostałych organów.

Ze zgodności
z zapisami
R. 2012 Mandat

2. Walne Zebranie Członków pracuje według ustalonego porządku obrad.
3. Proponowany porządek obrad może być przez Walne Zebranie Członków zmieniony lub rozszerzony.
4. Porządek nie może być rozszerzony o punkty dotyczące zmiany Statutu lub rozwiązania Stowarzyszenia.
5. Walne Zebranie Stowarzyszenia po otwarciu go przez Prezesa Zarządu Stowarzyszenia wybiera Przewodniczącego Zebrania, a na jego wniosek Wiceprzewodniczącego i Sekretarza, którzy dalej prowadzą obrady.

inow
rska
 białostka
Zielinska
 Supińska Zefirejona
 Deuczorim
 Dlugozim
 Kowalewski Kacik
 Joanna Jozwik
 Jedynge Katarzyna
 Winiate Jorkie
 Kowalewski Jolanta
 Kowalewski Ugozich
 Cimoski
 G. u. u. d.

§ 22

1. Zarząd składa się z 4 członków: Prezesa, Wiceprezesa, Sekretarza i Skarbnika.
2. Prezes Zarządu kieruje pracami Zarządu. W razie jego nieobecności zastępuje go Wiceprezes lub wskazany członek Zarządu.
3. Zarząd kieruje działalnością Stowarzyszenia i reprezentuje je na zewnątrz.

§ 23

1. Do zakresu działania Zarządu Stowarzyszenia należy w szczególności:
 - a) realizacja uchwał Walnego Zebrania Członków,
 - b) kierowanie bieżącą pracą Stowarzyszenia i zarządzanie jego majątkiem,
 - c) podejmowanie uchwał dotyczących przyjęcia członków i ustania członkostwa,
 - d) uchwalenie okresowych planów działania i preliminarzy budżetowych,
 - e) składanie sprawozdań z działalności Stowarzyszenia,
 - f) nabywanie praw i zaciąganie zobowiązań majątkowych w imieniu Stowarzyszenia, z zastrzeżeniem § 26 ust. 6,
 - g) uchwalanie regulaminu Biura.
2. Zarząd zbiera się w określonych przez siebie terminach, zgodnie z potrzebami podejmowania stosownych decyzji, nie rzadziej jednak niż raz na rok.
3. Zarząd dokonuje podziału czynności między swoich członków w sprawach niewymagających kolektywnego działania.
4. Posiedzenia Zarządu zwołuje Prezes lub upoważniony członek Zarządu.
5. Do obsługi administracyjnej Stowarzyszenia Zarząd może zatrudniać pracowników, którzy tworzą Biuro Stowarzyszenia.
6. Szczegółowe zasady działania Zarządu określa regulamin Zarządu.

§ 24

1. Komisja Rewizyjna składa się od trzech do pięciu członków.
2. Komisja Rewizyjna wybiera ze swojego grona Przewodniczącą i Wiceprzewodniczącą.
3. Do kompetencji Komisji Rewizyjnej należy:
 - a) przeprowadzenie co najmniej raz w roku kontroli merytorycznej i finansowej działalności Zarządu,
 - b) składanie sprawozdań na Walnym Zebraniu Członków i zgłaszanie wniosków w przedmiocie absolutorium ustępującemu Zarządowi,
 - c) przedstawienie Zarządowi protokołów pokontrolnych wraz z wnioskami,
 - d) prowadzenie okresowych kontroli opłacania składek członkowskich,
 - e) składanie wniosku o zwołanie Walnego Zebrania Członków.
4. Szczegółowe zasady działania Komisji Rewizyjnej określa regulamin Komisji Rewizyjnej.
5. Członkami Komisji rewizyjnej nie mogą być osoby:
 - a) będące członkami Zarządu lub pozostające z członkiem Zarządu w stosunku pokrewieństwa, powinowactwa lub podległości z tytułu zatrudnienia,
 - b) skazane prawomocnym wyrokiem za przestępstwo z winy umyślnej.
6. Wybranie do składu Komisji osoby wbrew postanowieniom ust. 5 jest nieważne. Wystąpienie okoliczności, o których mowa w ust. 5 w trakcie kadencji Komisji jest równoznaczne z pisemną rezygnacją członka Komisji, którego okoliczność ta dotyczy.

*Do zgodności
z zapisami
19.11.2012
M. Nowak*

*pracownik
Sobus
wielki
irzesmiewska*

*Wielki
Zielonko
J.B. Uls*

*Supiniska
K. J. J. J.
D. J. J. J.*

*Przewodnicząca
J. J. J. J.
K. J. J. J.
M. J. J. J.*

- a) członków Stowarzyszenia i jego organów,
 - b) pracowników Stowarzyszenia,
 - c) małżonków pracowników oraz ich krewnych lub powinowatych w linii prostej, krewnych lub powinowatych w linii bocznej do drugiego stopnia,
 - e) osób związanych z pracownikami z tytułu przysposobienia, opieki lub kurateli.
2. Zabronione jest przekazywanie majątku Stowarzyszenia osobom, o których mowa w ust. 1 pkt a) - d), na zasadach innych niż w stosunku do osób trzecich.
 3. Zabronione jest wykorzystywanie majątku Stowarzyszenia na rzecz osób, o których mowa w ust. 1 pkt a) - d) na zasadach innych niż w stosunku do osób trzecich, chyba że to wykorzystanie bezpośrednio wynika ze statutowego celu Stowarzyszenia.
 4. Zabronione jest kupowanie przez Stowarzyszenie na szczególnych zasadach towarów lub usług od podmiotów, w których uczestniczą osoby wymienione w ust. 1 pkt a) i b) oraz od osób, o których mowa w ust. 1 pkt c) i d).

Rozdział VI
PRZEPISY KOŃCOWE

§ 28

1. Uchwałę w sprawie zmiany Statutu oraz uchwałę o rozwiązaniu Stowarzyszenia podejmuje Walne Zebranie Członków większością dwóch trzecich głosów w obecności co najmniej jedna druga uprawnionych do głosowania.
2. Podejmując uchwałę o rozwiązaniu Stowarzyszenia Walne Zebranie Członków określa sposób jego likwidacji oraz przeznaczenie majątku Stowarzyszenia.
3. W sprawach nieuregulowanych w niniejszym Statucie mają zastosowanie przepisy Prawa o Stowarzyszeniach.

Statut został uchwalony przez Zebranie Założycielskie w dniu 26 lutego 2010r. w Kowalewie.

Podpisy: *Anna Kuciele*
Wojciech Kuciele
Kowalska Ursula
Trzesniewska Agata
Katarzyna Pradolaska
Justyna Zielinska
Jadwiga Brodawska
Marek Leknicki
Supińska Zofia
Dariusz M...
Pluczkowa Jadwiga
Kobuska Wioletta
Małgorzata Kowalska
Wenona Józwicka
Wienona Ciońska
Kowalska Polanka
Kowalska Wioletta

Anna Kuciele 12

Le zpolewosc
2 duppinski
10.11.2012
M...

Anna Kuciele

KOSZTORYS INWESTORSKI - ŚLEPY

Nazwa inwestycji : Wykonanie ogrodzenia drewnianego na słupkach stalowych
Adres inwestycji : dz. nr 82/44 Kowalewo, gmina Biała Piska
Inwestor : Stowarzyszenie Rozwoju i Integracji Środowisk Wiejskich w Gminie Biała Piska
Adres inwestora : Kowalewo 5, 12-230 Biała Piska
: wg procedury zapytania ofertowego
: j.w.
: OGÓLNOBUDOWLANA

Sporządził : mgr inż. Adrian Gajda 12-200 Pisz ul. Mickiewicza 8/17
Data opracowania : CZERWIEC 2012

Poziom cen :

NARZUTY

Ogółem wartość kosztorysowa robót : 0.00 zł

Słownie: zero i 00/100 zł

WYKONAWCA :

Data opracowania
CZERWIEC 2012

INWESTOR :

Stowarzyszenie Rozwoju i Integracji
Środowisk Wiejskich w Gminie Biała Piska

Data zatwierdzenia

Biała Piska

Adrian Gajda
Gmina Kowalewo

OGÓLNA CHARAKTERYSTYKA OBIEKTU

Wykonanie ogrodzenia placu zabaw na działce 82/44, obręb Kowalewo.

Wykonanie ogrodzenia polega na:

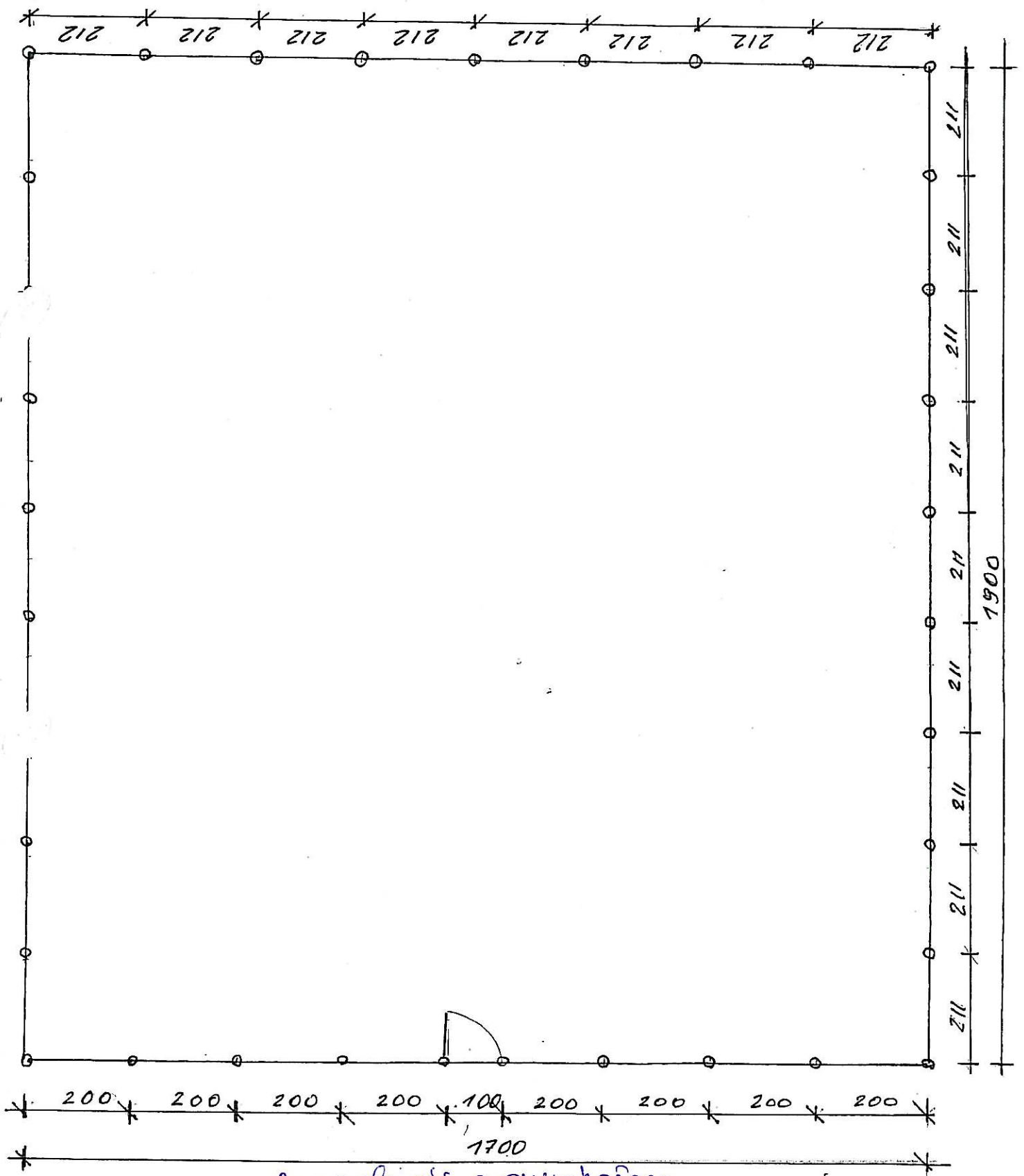
obsadzeniu w gruncie 35 słupków z rur o śr. 50 mm i wys. 150 cm i obetonowanych,
zamontowaniu 34 paneli drewnianych z łał o wy. 76x100mm i długości jak rozstaw między słupkami oraz desek o wym. 25x100 mm i
dług. 1250 mm.
zamontowaniu furtki drewnianej z elementów j/w o wym. 1,0x 1,25 m

Lp.	Podstawa	Opis i wyliczenia	j.m.	Poszcz	Razem
1 Wykonanie ogrodzenia drewnianego na słupkach metalowych					
1.1 Obsadzenie słupków metalowych					
1	d.1. kalk. własna	Montaż słupków o wys. 1.5 m z rur śr. 50 mm o rozstawie 2.1 m obsadzonych w gruncie i obetonowanych	szt		
1		35	szt	35.000	
				RAZEM	35.000
1.2 Ogrodzenie z desek i lat					
2	KNR-W 2-02	Ogrodzenie z lat i desek struganych o wys. 1.25cm. - sztachetowe o rozstawie co 10 cm	m ²		
d.1. 1809-01		(2.0*8+2.111*18+ 2.125*8)*1.25	m ²	88.748	
2					
				RAZEM	88.748
1.3 Montaż i wykonanie furtki					
3	d.1. kalk. własna	Montaż i wykonanie furtki drewnianej 1.0*1.25 cm,- kompletnej	kpl.		
3		1	kpl.	1.000	
				RAZEM	1.000

Lp.	Podstawa	Opis	Jedn.obm.	Ilość	Cena jedn.	Wartość
ogrodzenie kowalewo						
1		Wykonanie ogrodzenia drewnianego na słupkach metalowych				
1.1		Obsadzenie słupków metalowych				
1	d.1. kalk. własna	Montaż słupków o wys. 1.5 m z rur śr. 50 mm o rozstawie 2.1 m obsadzonych w gruncie i obetonowanych	szt	35	0.00	0.00
1.2		Ogrodzenie z desek i lat				
2	KNR-W 2-02	Ogrodzenie z lat i desek struganych o wys. 1.25cm. - sztachetowe o rozstawie co 10 cm	m ²	(2.0*8+ 2.111*18+ 2.125*8)* 1.25 = 88.748	0.00	0.00
d.1.	1809-01					
2						
1.3		Montaż i wykonanie furtki				
3	d.1. kalk. własna	Montaż i wykonanie furtki drewnianej 1.0*1.25 cm,- kompletnej	kpl.	1	0.00	0.00
3						
Wartość kosztorysowa robót bez narzutów kosztorysu						0.00

Ogrodzenie
dREWNIANE
na metalowych
stupkach

Plac zabaw
w Kowalewie
dz 82/44



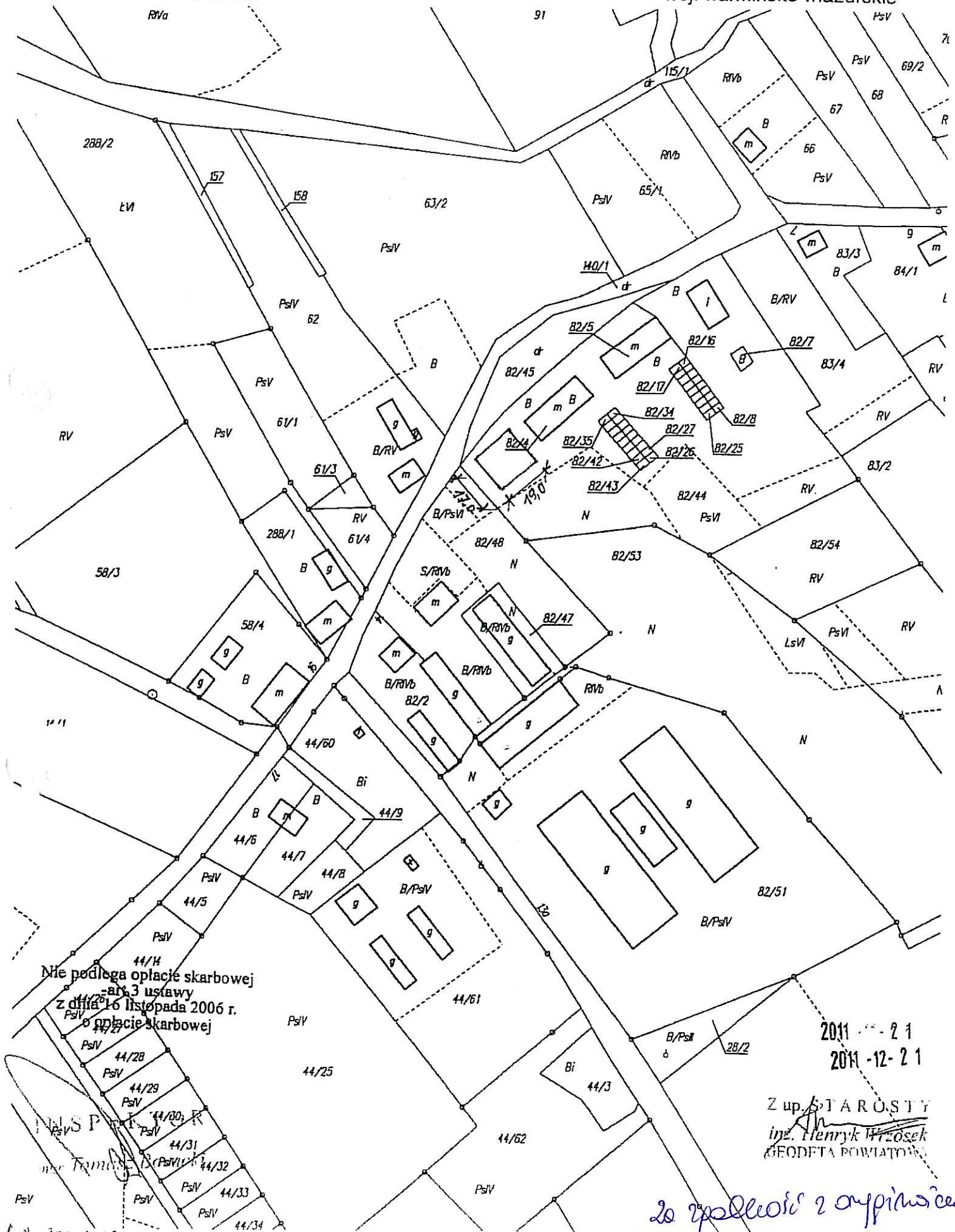
do realizacji z wyprzedzeniem
09.11.2012. M. Kowalewski

Robert Kowalewski
M. Kowalewski

STAROSTWO POWIATOWE
w PISZU
12-200 Pisz, ul. Warszawska 1
tel./fax (87) 425 47 00, 425 46 50

KOPIA MAPY EWIDENCYJNEJ
Skala 1:2000

Obwód Kowalewo
Gmina Biała Piska
Powiat Piski
woj. warmińsko-mazurskie



Nie podlega opłacie skarbowej
art. 3 ustawy
z dnia 16 listopada 2006 r.
o opłacie skarbowej

2011-12-21
2011-12-21

Z up. STAROSTY
inż. Henryk Prózek
GEODETA POWIATOWY

Do opłaty z opiniami
07.12.2012
Mowla

L.cb 3552/E.12011